

A person's legs are shown from the knees down, standing on a light-colored wooden floor. The person is holding a small amount of gold dust in their right hand, which is falling onto the floor. The floor is covered with a layer of gold dust. In the center of the floor, there is a pile of jewelry, including several strands of pearls, red and black beads, and a large gold ring. In the bottom left corner, there are two gold high-heeled shoes. The background is a solid purple color.

PARQCOLOR® GOLD

2001/03



PARQCOLOR® GOLD

2001/03

Parqcolor® Gold, prodotto da PL - azienda del Gruppo Abet Laminati - è un pavimento a doghe in laminato ad alta pressione, resistentissimo a tutto, facile da pulire e semplice da posare. Inoltre, è uno straordinario esempio di come anche il prodotto più rigorosamente industriale possa trasmettere emozioni estetiche, sia ricreando ambienti e materiali tradizionali, sia inventandone nuovissimi in linea con le tendenze più avanzate.

Parqcolor® Gold offre infatti una gamma molto vasta di proposte decorative nate dall'esperienza e dall'ingegno dello studio Sottsass Associati: trenta splendidi legni chiari, medi e scuri, sei speciali legni extra, sei colorati e una linea assolutamente nuova, i Metalli. Soluzioni con le quali il progettista può giocare qualsiasi carta creativa, passando da ambienti caldi e naturali a quelli gioiosamente colorati, per finire con atmosfere avveniristiche.

Ma Parqcolor® Gold, oltre a grandi doti estetiche, ne possiede molte altre; prima fra tutte, come abbiamo già detto, quella resistenza fuori dal comune propria del laminato ad alta pressione: è quindi particolarmente indicato per luoghi collettivi come uffici, negozi, alberghi, aeroporti, fiere ecc., tutti ambienti in cui la durezza del laminato ad alta pressione è l'unica che sappia opporsi al calpestio più intenso, ai tacchi, alle ruote di carrelli e valigie, agli urti più forti o alle sedie e ai tavoli trascinati qui e là.

Ma non solo: Parqcolor® Gold non teme infatti neanche una bottiglia o un bicchiere che si rovesciano, non assorbe i pigmenti di gomme e plastiche, difende per tutta la vita i suoi colori originali perché non è sensibile alla luce, è inattaccabile dall'inchiostro, da vernici e solventi, è antistatico e si pulisce con un semplice panno umido.

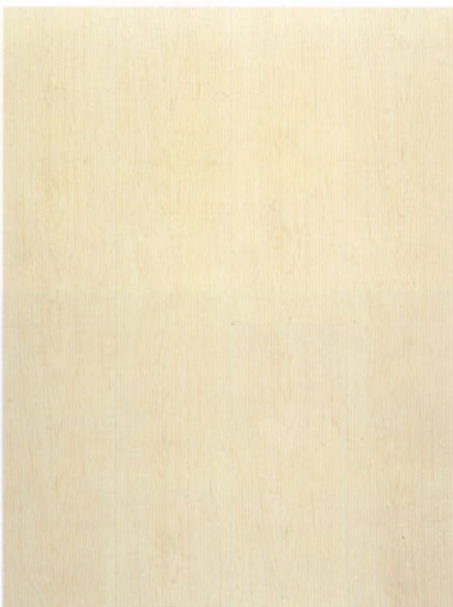
Inoltre i materiali con cui è prodotto Parqcolor® Gold sono resistenti ai microorganismi per cui questo pavimento, garantendo la massima igiene, è l'ideale per asili, scuole e ospedali.

Un'ultima cosa: Parqcolor® Gold è omologato dal Ministero dell'Interno nella Classe 1 di reazione al fuoco. Neppure la caduta o lo schiacciamento di una sigaretta accesa lo altera o lo annerisce.

LEGNI CHIARI



9590 olmo sbiancato tavolato



9241 acero tavolato



1611 betulla tavolata



9779 betulla parquet dogata



9582 betulla kalevala dogata



9371 frassino floor tavolato



9370 frassino rosato tavolato



9782 ontano tavolato



9226 faggio dogato



9670 ciliegio parquet dogato



9335 faggio dogato



9257 faggio floor tavolato



1637 pero marino tavolato



9316 rovere reale dogato



9248 rovere italiano tavolato



9317 noce toscano dogato



9708 castagno tavolato



9231 betulla rosata tavolata



1643 ciliegio america tavolato



9249 ciliegio rosato tavolato



9250 rovere floor dogato



9234 rovere antico tavolato



9232 rovere rosso tavolato



9584 pino old west dogato



1636 noce italiano tavolato



9752 noce french dogato



358 noce canaletto tavolato



9581 noce italiano dogato



1373 mogano tavolato



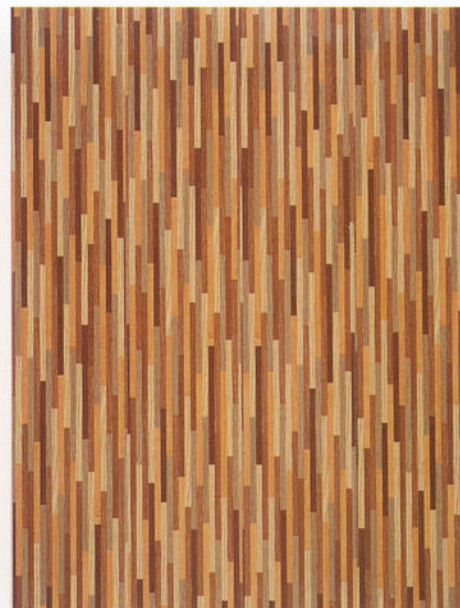
312 wenge' tavolato



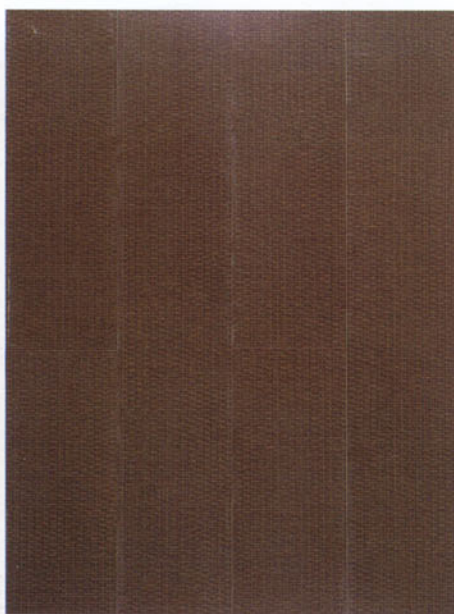
9917 resina



9336 olivo dogato



9587 microblock



9254 canestrato



9256 bambù chiaro



9255 greige nuvola



LEGNI COLORATI



1678 acero bianco tavolato



9258 frassino bianco tavolato



9259 frassino azzurro tavolato



9260 frassino grigio chiaro tavolato

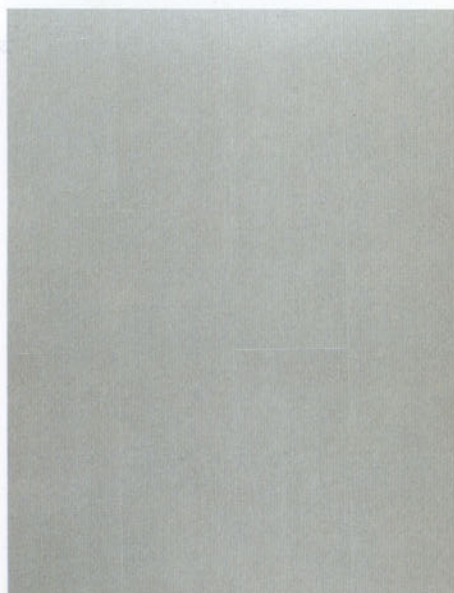


9261 frassino grigio scuro tavolato

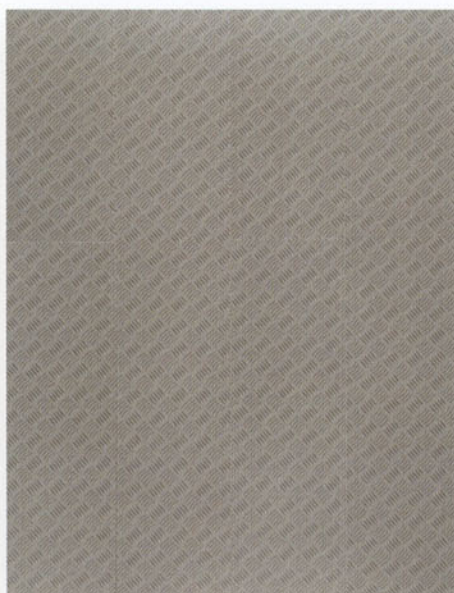


9262 frassino verde chiaro tavolato

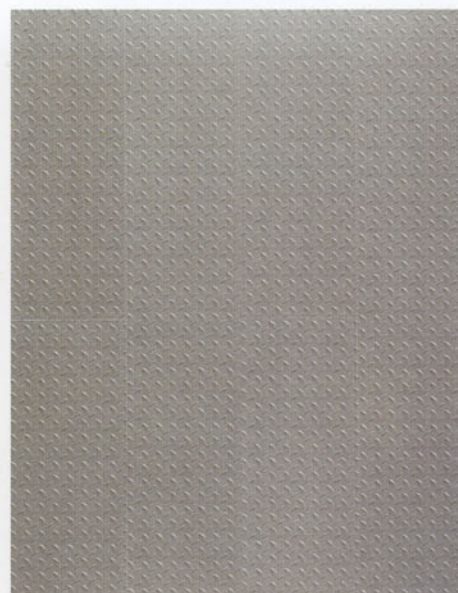
METALLI



9251 alluminio satin



9252 alluminio grip



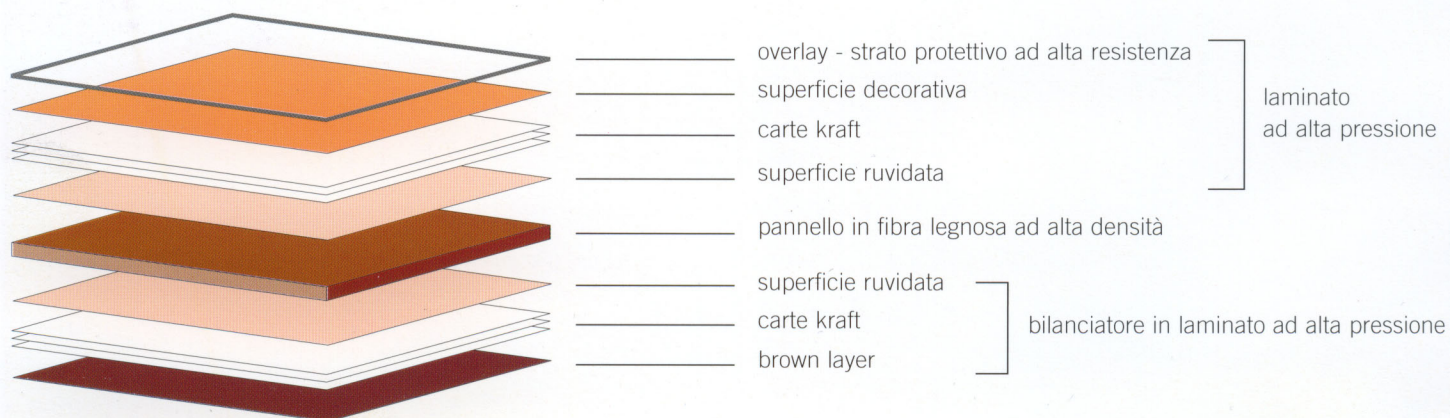
9253 alluminio tech





COMPOSIZIONE DOGA

Parqcolor® Gold, oltre a grandi doti estetiche, ne possiede molte altre, prima fra tutte, la resistenza fuori dal comune propria del laminato ad alta pressione. Inoltre i materiali che compongono la doga, sottoposti ai più rigorosi controlli che ne attestano l'eccezionale qualità, risultano privi di emissioni nocive, in conformità alle normative europee.



DATI TECNICI

	Resistenza all'abrasione	Rigonfiamento di spessore	Effetto sedia rotelle	Effetto di movimento del piedino di un mobile	Resistenza all'urto	Resistenza alle macchie	Solidità dei colori alla luce xeno	Resistenza alle bruciature di sigaretta	Impronta residua dopo carico statico	Resistenza elettrica superficiale	Reazione al fuoco
Metodo di prova	EN 13329 Annex E	EN 13329 Annex G	EN 425 w (EN12529)	EN 424 Con piede tipo 0	EN 13329 Annex F	EN438- 2.15	EN ISO 105 EN 20105	EN 438-2.18	EN 433	NFPA 99 su doga intera	UNI 8457
Criterio e/o unità di misura	Classe AC	%	Aspetto	Aspetto	Classificazione IC	Grado: gruppi 1 e 2 gruppi 3 e 4	Scala dei blu B02 Scala dei grigi A02	Grado	Aspetto	ohm Ω	Categoria (classe)
Valore limite	AC 4 IP- giri ≥ 4000	Rigonfiamento ≤ 18	Nessun danno visibile	Nessun danno visibile	≥ IC 2	grado = 5 grado ≥ 4	Min. 6 Min. 4	grado ≥ 4	Nessun cambiamento visibile < 0,01 mm		
Risultato	AC 4 IP- giri > 4000	6,5	Nessun danno	Nessun danno	IC 3	grado = 5 grado > 4	> 6 > 4	> 4	Nessun cambiamento visibile	1x10 ⁸ -1x10 ¹¹ Il materiale è antistatico	1

DATI COMMERCIALI



Ecologico di Classe E1
Ecological E1

Decorativi
Legni chiari: 9590-9241-1611-9779-9582-9371-9370-9782-9226-9670
Legni medi: 9335-9257-1637-9316-9248-9317-9708-9231-1643-9249
Legni scuri: 9250-9234-9232-9584-1636-9752-358-9581-1373-312
Legni extra: 9917-9336-9587-9254-9256-9255
Legni colorati: 1678-9258-9259-9260-9261-9262
Metalli: 9251-9252-9253
Spessore totale: 8,0 mm Peso: Kg 8,0/mq
Dimensioni doghe: larghezza 19 cm - lunghezza 120 cm
Imballo: N° 8 doghe pari a 1,824 mq

Tabella riassuntiva classi di utilizzo secondo la normativa EN 13329				
Classe	Simbolo	Livello di utilizzo	Descrizione	Res. all'abrasione
DOMESTICO				
21		Moderato	Zona di passaggio debole	AC1
22		Generale	Zona di passaggio medio	AC2
23		Elevato	Zona di passaggio intenso	AC3
COMMERCIALE				
31		Moderato	Zona di passaggio debole	AC3
32		Generale	Zona di passaggio medio	AC4
33		Elevato	Zona di passaggio intenso	AC5

Voce di capitolato:
Doghe ottenute dalla sezionatura di un compound costituito da un supporto in fibra legnosa con una superficie esterna in laminato Print HPL secondo la norma EN 13329 e bilanciato con un laminato Print HPL.

AC4

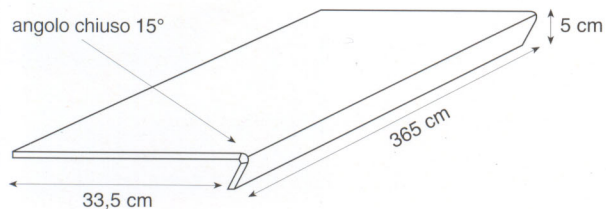




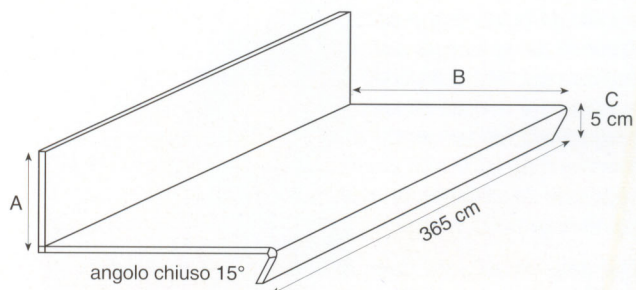
È UN PRODOTTO UNICO STUDIATO PER RICOPRIRE IN MODO SEMPLICE, VELOCE ED ECONOMICO QUALSIASI TIPO DI SCALA.



PARQCOLOR® SCALE completa la gamma di pavimenti in laminato ad alta pressione di PL Abet Group. Le scale sono un punto importante dell'abitazione, spesso sottoposte a più sollecitazioni del pavimento stesso. Parqcolor® Scale è una soluzione di gusto, economica e pratica a questo problema. Di facile posa, le scale Parqcolor® ricoprono vecchie superfici rendendole come nuove e sono indicate anche per gradini non rifiniti. Parqcolor® Scale è disponibile nei 45 decori PARQCOLOR® GOLD.



GRADINO SOLO PEDATA
disponibile a magazzino.



GRADINO CON ALZATA
la produzione sarà effettuata su richiesta
con le misure indicate dal cliente. (A+B = massimo cm 50)

Sono disponibili inoltre dei profili complementari per le finiture laterali dei gradini.

COME INSTALLARE I PRODOTTI PARQCOLOR®

È MOLTO IMPORTANTE LEGGERE QUESTE ISTRUZIONI PRIMA DI INIZIARE LA POSA IN OPERA

MONTAGGIO FLOTTANTE

Parqcolor® non deve essere incollato a terra. Rimane bloccato grazie all'incollaggio fra doga e doga. Per evitare tensioni nelle doghe, le confezioni dovranno essere tenute nell'ambiente in cui andrà posato il Parqcolor® per 48 ore, rimuovendo la protezione in polietilene. Collocare le scatole in posizione orizzontale lasciando discoste le une dalle altre (vedi foto). L'umidità relativa del locale dovrà essere compresa tra il 40 ed il 60 %.



CONTROLLO E TRATTAMENTO DEL SOTTOFONDO

È importante che i sottofondi siano regolari e in piano. Ampie irregolarità vanno corrette abrabadendole o riempiendole con idonei materiali. I sottofondi devono essere perfettamente asciutti (vedi tabella).

Sottofondo	Metodo	Indice massimo di umidità
massetto cementizio	CM	2,50%
massetto cementizio con pannelli radianti	CM	2,00%
anidride	CM	0,50%
anidride con pannelli radianti	CM	0,30%
magnesio, truciolare, calcestruzzo	Gann/Eletr.	7,00%
sottofondo in legno	Gann/Eletr.	7,00 - 12,00%
truciolare idrorepellente	Gann/Eletr.	6,00 - 9,00 %

È inoltre necessario interporre fra Parqcolor® e il sottofondo un materassino avente funzione di “barriera vapore” e isolamento acustico, composto da polietilene espanso a cellula chiusa, accoppiato ad un foglio di polietilene, di spessore totale di 2,20 mm. (consigliamo l'utilizzo del nostro prodotto Super Mousse).

È possibile effettuare la posa su sottofondi in moquette a pelo raso (bouclè o agugliato) interponendo in questo caso solamente un foglio di polietilene da 0,20 mm come barriera vapore. Per la posa su sottofondo con riscaldamento a pannelli radianti è necessario rispettare queste semplici norme:

- 1_ La serpentina riscaldante deve essere ad una profondità di almeno 30 mm nel massetto.
- 2_ Prima dell'installazione del Parqcolor® l'impianto dovrà essere portato gradatamente a massimo regime (5 gradi al giorno) e mantenuto a tale temperatura per 2 settimane. Prima di iniziare la posa ridurre gradualmente la temperatura dell'impianto (5 gradi al giorno) fino al totale spegnimento e controllare che l'umidità del massetto rientri nei valori riportati in tabella.
- 3_ Tre giorni dopo la fine della posa accendere nuovamente l'impianto e portarlo gradatamente (5 gradi al giorno) al regime d'esercizio richiesto.
- 4_ La temperatura a terra dopo l'avvenuta installazione del pavimento non dovrà mai superare i 28° C.

ATTREZZATURA NECESSARIA

Sega circolare o seghetto alternativo, metro, martello, squadretta, distanziatori in PVC o regolabili in metallo, battitore sagomato, serradoghe, collante VINIL PARQCOLOR® o equivalente (norma EN 204 / 205 gruppo D3) resistente all'umidità.

INSTALLAZIONE

- Prima di cominciare l'installazione verificare l'integrità degli imballi e che il materiale rispetti le specifiche di fornitura.
- Per ottenere un buon risultato estetico, si consiglia di posare le doghe rivolte nella stessa direzione di entrata della luce nei locali.
- Nei locali stretti applicare le doghe in senso longitudinale.
- Applicare la colla in modo uniforme e abbondante nella scanalatura (femmina), sia sul lato lungo che quello corto, a temperatura non inferiore a 15° C. La colla deve essere utilizzata entro un anno dalla data di produzione.
- Le parti devono essere congiunte entro un tempo massimo di 5 minuti per evitare che la colla essiccando perda il suo potere adesivo.
- È consigliabile attendere 6 ore dalla fine della posa prima di camminare sul pavimento. L'essiccamento completo della colla avviene dopo circa 12 ore. Dopo tale periodo è possibile rimuovere i distanziali perimetrali.
- La resistenza all'umidità è ottenuta dopo circa 7 gg. dall'applicazione del prodotto.
- Parqcolor® si muove come un pavimento in legno; è pertanto consigliabile non superare mai gli 8 ml. senza l'utilizzo di un giunto di dilatazione. Lasciare uno spazio tra il pavimento e la parete o altri ostacoli (colonne, stipiti, ecc.) di almeno 8 mm. È importante non bloccare le doghe con viti o chiodi; se un fissaggio permanente è indispensabile, creare un'asola intorno alla vite o chiodo per permettere la dilatazione del pavimento.
- Le informazioni qui elencate sono conseguenza dell'esperienza della PL s.p.a. la quale, non partecipando alla messa in opera, non è responsabile di eventuali contestazioni sulla posa del materiale, fatte salve le caratteristiche tecniche del prodotto.

INDICAZIONI PER UNA PERFETTA MANUTENZIONE

- PULIZIA GIORNALIERA
- Aspirapolvere, scopa o panno antistatico.
- PULIZIA PERIODICA
- Detergente blando (domestici cremosi non abrasivi, ammoniaca, alcol) disciolto in acqua.
- È inoltre disponibile il pulitore Parqcolor® Cleaning.

IMPORTANTE: utilizzare sempre un panno ben strizzato.

- MACCHIE DIFFICILI
- Catrame, inchiostro, lucidi, rossetti, smalti, ecc.: utilizzare un panno morbido pulito, imbevuto di acetone, alcol o altro solvente domestico.
- Residui di colla secca: rimuovibili con acetone.
- Gomma da masticare, cera di candela, ecc.: lasciar indurire completamente e poi raschiare via delicatamente.

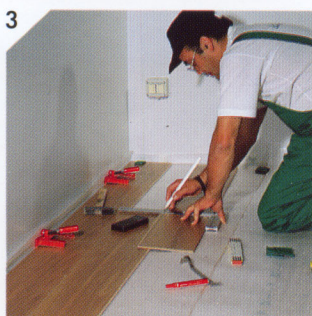
- COSA NON UTILIZZARE
- Spugne abrasive - Detergenti abrasivi - Cere e lucidi per pavimenti - Detergenti saponati - Acqua in eccesso.



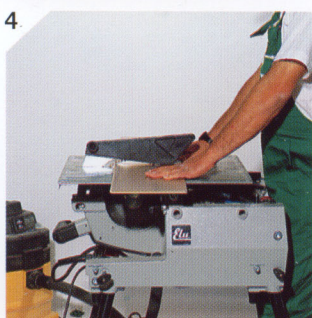
Non posare Parqcolor® direttamente sul sottofondo e assicurarsi sempre che questo sia pulito, liscio e asciutto. Isolare con idoneo materassino (si consiglia l'uso del n.s. Super Mousse). Sovrapporre il telo sullo sbordo di quello precedente, sigillando con silicone o nastro idrorepellente. Far risvoltare il materassino sulle pareti per almeno 3 cm.



Posizionare la prima doga partendo da sinistra verso destra, con il lato lavorato a femmina rivolto verso il muro. Inserire i distanziatori per creare gli spazi di dilatazione di almeno 8 mm. I distanziatori devono essere lasciati in posizione per circa 12 ore.



Per misurare la doga terminale di ogni fila, posizionarla in modo che le lavorazioni a maschio risultino contrapposte, e tracciare la linea di taglio utilizzando una squadra. La parte rimanente sarà utilizzata come partenza per la fila successiva; assicurarsi che le doghe siano sfalsate tra loro di almeno 30 cm.



Quando si taglia con una sega circolare o manuale tenere la parte decorativa rivolta verso l'alto. Viceversa, se si taglia con seghetto alternativo, la parte decorativa deve essere rivolta verso il basso.



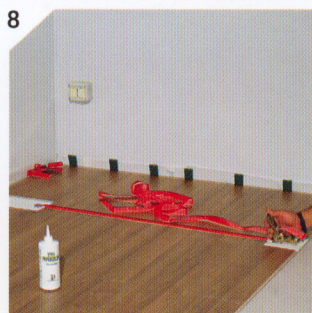
Prima di applicare la colla, verificare che le doghe siano state applicate dritte, mediante la tesa di un filo. Gli aggiustamenti possono essere fatti agendo sui distanziali.



La colla deve essere applicata generosamente nella scanalatura delle doghe, sia sul lato lungo che quello corto. La colla in eccesso deve essere subito asportata con un panno umido, in caso di residui essiccati utilizzare acetone. Per ottenere i migliori risultati si consiglia di utilizzare la colla VINIL PARQCOLOR® (EN 204/205 gruppo D3) o altre equivalenti.



Far aderire le doghe il più possibile battendo delicatamente con l'apposito battitore.



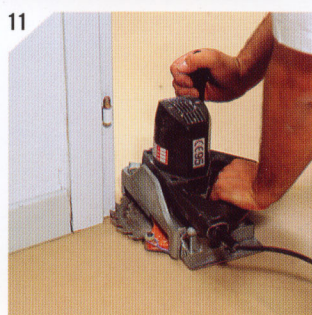
Per un miglior serraggio delle doghe si consiglia di utilizzare le apposite cinghie di tensionamento (serradoghe).



Posizionare la doga di chiusura con la lavorazione a maschio rivolta verso il muro, esattamente sopra l'ultima fila posata e tracciare su questa doga la linea di taglio usando come riga un'altra doga appoggiata al muro. Non dimenticare di lasciare lo spazio perimetrale di almeno 8 mm.



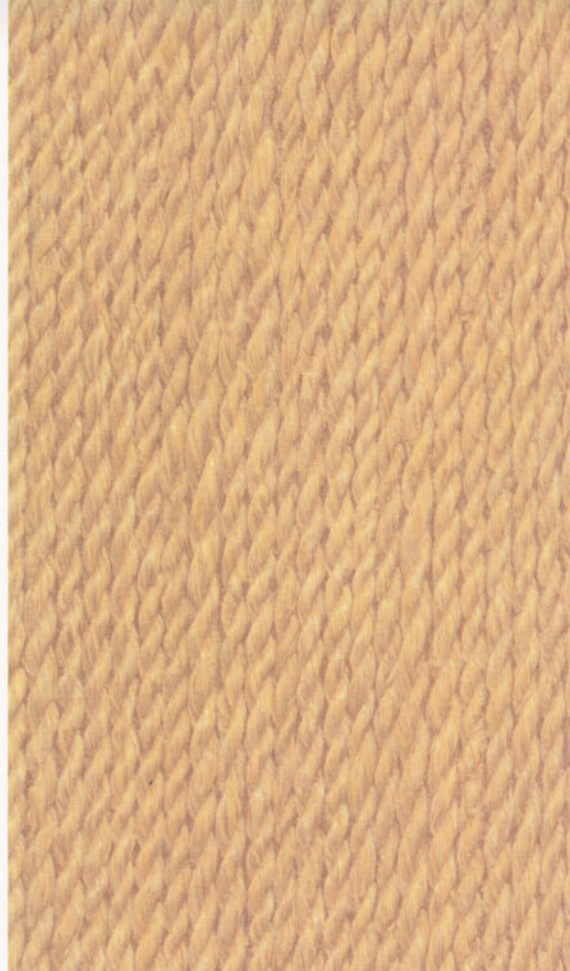
Per effettuare tagli interni alle doghe utilizzare un seghetto alternativo, lasciando sempre gli opportuni spazi di dilatazione.



Per una migliore qualità della posa in opera del Parqcolor® è necessario tagliare gli stipiti delle porte, utilizzando una sega circolare graduata, in modo da creare lo spazio per l'inserimento delle doghe.



Per superfici maggiori di 70 mq, e comunque per lati che superano gli 8 ml, vanno previsti opportuni giunti di dilatazione che possano consentire il naturale movimento del prodotto. **ATTENZIONE:** ambienti contigui (camere, corridoi, saloni ecc...) vanno obbligatoriamente interrotti in prossimità delle porte di comunicazione tra i locali.



corda ecrú 9082



corda white 9083



corda brown 9084



sassolino 185



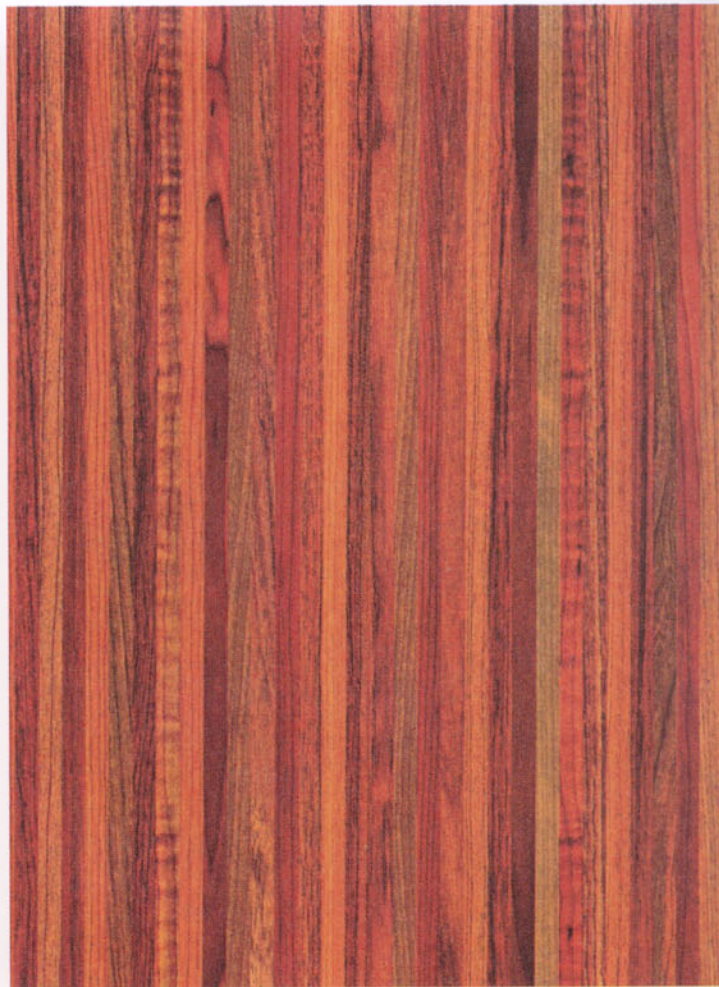
douglas chiaro (microline) 381



douglas medio (microline) 382



douglas scuro (microline) 387



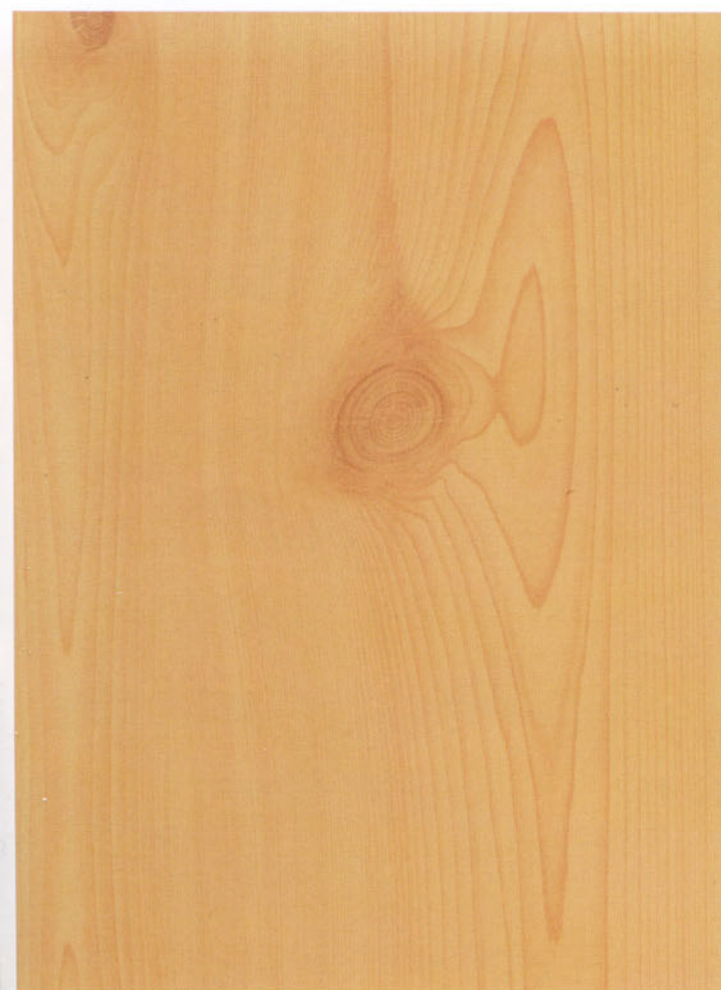
lamellare 9081



rovere europa 383



rovere nazionale 386



pino manfroi 9725



legni orientali 1354



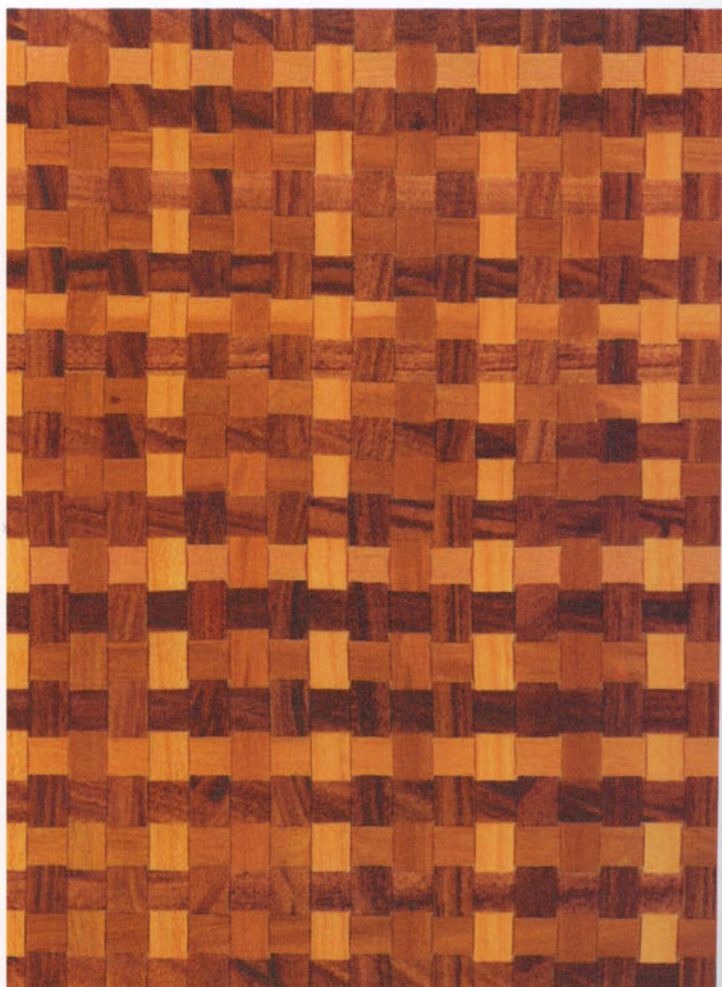
grigio marino 9686



oak 1355



rovere oliato 9657



giunco 9080

ORGANIZZAZIONE DI VENDITA IN ITALIA

BARI

STUDIO ESSE s.n.c. di Anna Santantonio e C.
70123 Via Riccioetto Canudo 24/G - tel. 080 5741025 fax 080 5741777

BOLOGNA - Calderara di Reno

METTI Franco s.r.l.
40012 Via Armadori 45/A - tel. 051 722072 - 722455 fax 051 720247

CAGLIARI - Capoterra

VACCA Antonello
09012 Via Platone 11 - tel. 070 725642 fax 070 726170

CATANIA - Piano Tavola

AGENTEAM s.r.l. Rappresentanze - Roberto Chisari
95040 C.da Rinaudo 17 (svincolo Valcorrente)
tel. 095 7132326 fax 095 391048

CHIETI - Sambuceto

FCF di Colarossi Barbara e C. s.a.s.
66020 Via Cavour 67 - tel./fax 085 4460252

CUNEO - Grinzane Cavour (Alba)

MILANESIO Giovanni
12060 Via Borzone 4 - tel. 0173 262558 fax 0173 231730

FIRENZE - Sesto Fiorentino

FILIALE ABET LAMINATI
50019 Via del Cantone 66 - tel. 055 316551 fax 055 318553

GENOVA

CO.RA.LL. s.a.s. di RISSO Luca & C.
16132 Via Donghi 71R - tel. 010 505373 fax 010 502585

MILANO - Cinisello Balsamo

FILIALE ABET LAMINATI
20092 Viale Brianza 6 - tel. 02 6124851 fax 02 6170379

PADOVA - Rubano

FILIALE ABET LAMINATI
35030 Via Galvani 2 - tel. 049 631777 fax 049 8975298

PALERMO

TECNORIV s.r.l. Rappresentanze
90139 Via Wagner 12 - tel. 091 335900 fax 091 582108

PESARO - Villa S. Martino

FILIALE ABET LAMINATI
61100 Via Toscana 91 - tel. 0721 453405 fax 0721 453936

REGGIO CALABRIA

FERRANTE Giovanni
89123 Via Sacchi 1A - tel. 0965 330550 fax 0965 330571

REGGIO EMILIA - Cavriago

FILIALE ABET LAMINATI
42025 Loc. Corte Tegge - Via Bruno Buozzi 12
tel. 0522 942434 fax 0522 942436

ROMA

FILIALE ABET LAMINATI
00133 Loc. Giardinetti - Via Stefano Della Bella 5/7
tel. 06 2020074 fax 06 2040478

SALERNO - Nocera Superiore

MARTORELLI Francesca
84015 Via G. Matteotti 7 - tel. 081 5144747 fax 081 5144746

TORINO

FILIALE ABET LAMINATI
10155 Via Cogne 42 - tel. 011 266090 fax 011 202946

TRENTO

BASSI Meo s.r.l.
38100 Località Campotrentino 48/7 - tel. 0461 823012 fax 0461 821521

TREVISO - Villorba

PIVA s.r.l.
31050 Via Roma 149 - tel. 0422 914019 fax 0422 914062

UDINE - Tavagnacco

RUMIZ F.LLI
33010 Via Nazionale 85 - tel. 0432 572753 fax 0432 573233

ORGANIZZAZIONE DI VENDITA NEL MONDO

AUSTRALIA ABET PTY LIMITED

11-13 Smoothy Place Arndell Park NSW 2148
phone 02 / 96727300 fax 02 / 96727303
www.abet.com.au e-mail: info@abet.com.au

BELGIO ABET B.V.

Promotion Office Koning Albert I Laan, 48 - 1780 Wemmel
phone 02 / 4601910 fax 02 / 4603337
www.abet.be e-mail: promotion-office@abet.be

CANADA ABET CORP.

50 Paxman Road, Unit 10 - Toronto, ON M9C 1B7
phone 416 / 6206556 fax 416 / 6205330
e-mail: abet@sprint.ca

CINA ABET LAMINATI

Representative Office Unit c 17/F Hangdu Building
Huafu Road, Futian District, Shenzhen 518031
phone 0755 / 3790055 - 0056 fax 0755 / 3790213
e-mail: abetsz@public.szptt.net.cn

DANIMARCA - NORVEGIA - SVEZIA ABET LAMINATI

Representative Office
International House Center Boulevard DK-2300 Kobenhavn S
phone 032 / 473167 fax 032 / 473166
e-mail: abet@abet-laminati.dk

FRANCIA PRINT FRANCE Sarl

BP 9154 108, Avenue Aristide Bergès Z.I.
73091 Chambéry cedex 9
phone 04 / 79621326 fax 04 / 79622044
e-mail: stratifies@print-france.fr

PRINT FRANCE Sarl

Bureau Promotionnel 12, rue d'Armenonville
92200 Neuilly-sur-Seine
phone 01 / 47452310 fax 01 / 40883781
e-mail: showroom@print-france.fr

GERMANIA ABET GmbH

Füllenbruchstrasse 189 - 32051 Herford
phone 05221 / 3477-0 fax 05221 / 33196
e-mail: abetde@t-online.de

OLANDA ABET B.V.

Lagedijk Noord 4 - 3401 VA IJsselstein
phone 030 / 6868450 fax 030 / 6888204
www.abet.nl e-mail: verkoop@abet.nl parqcolor@abet.nl

POLONIA ABET SP. Z.O.O.

46/1, Mokotowska str. - 00-543 Warszawa
phone 022 / 6225532 - 6251905 fax 022 / 6228542
www.abet-spzoo.com.pl e-mail: abet@abet-spzoo.com.pl

REGNO UNITO ABET LTD

70, Roding Road, London Industrial Park - London E6 4LS
phone 020 / 74736910 fax 020 / 74766935
e-mail: sales@abet.ltd.uk

SPAGNA ABET LAMINATI S.A.

Poligono Industrial Pla d'en Coll C/Segre 8-10
08110 Montcada i Reixac (Barcelona)
phone 93 / 5754197 fax 93 / 5754199
e-mail: barcelona.abet@retemail.es

ABET LAMINATI S.A. Delegacion del Norte

Ribera de Deusto 6 - 48014 Bilbao
phone 94 / 4760931 fax 94 / 4763155
e-mail: bilbao.abet@retemail.es

SVIZZERA ABET AG

Oberfeld 9 - 6037 Root/Lu
phone 041 / 4556030 fax 041 / 4556033
www.abet.ch e-mail: abet@abet.ch

U.S.A. ABET INC.

60 West Sheffield Avenue - Englewood, NJ 07631
phone 201 / 5410700 fax 201 / 5410701 Toll Free 800 / 2282238
www.abetlaminati.com e-mail: abetusa@aol.com

ABET INC.

2740 West Grand Avenue - Chicago, IL 60612
phone 773 / 2921600 fax 773 / 2921619

ABET INC.

7307-H Edgewater Drive - Oakland, CA 94621
phone 510 / 5671400 fax 510 / 5671404

ABET INC.

1043-B S. Melrose Street - Anaheim, CA 92870
phone 714 / 2387880 fax 714 / 2387884

ABET INC.

3033 North West 25th Ave., Bay 9 - Pompano Beach, FL 33069
phone 954 / 9355755 fax 954 / 9355711

Spazio per il rivenditore



Azienda con sistema qualità
UNI EN ISO 9001:2000 Certificato N° 69



PL S.p.A.

22070 VERTEMATE (CO)
Strada per Bulgorello, 3
Tel. 031/888.211 - Fax 031/901053

http://www.parqcolor.com
e-mail: parqcolor@pl-abetgroup.it
tecnico@pl-abetgroup.it